

# DigiMemo L2 / A402

Digital Notepad with Memory

數位式紀錄及儲存任何你寫在一般紙上的資料。



使用手冊

ACECAD®



## ***Federal Communications Commission (FCC) Radio Frequency Interference Statement***

This equipment has been tested and found to comply with the limits for a Class B digital device, pursuant to Part 15 of the FCC Rules. These limits are designed to provide reasonable protection against harmful interference in a residential installation. This equipment generates, uses, and can radiate radio frequency energy and, if not installed and used in accordance with the instructions, may cause harmful interference to radio communications. However, there is no guarantee that interference will not occur in a particular installation. If this equipment does cause harmful interference to radio or television reception, which can be determined by turning the equipment off and on, the user is encouraged to try to correct the interference by one or more of the following measures:

- Reorient or relocate the receiving antenna.
- Increase the separation between the equipment and receiver.
- Connect the equipment to an outlet on a circuit different from that to which the receiver is connected.
- Consult the dealer or an experienced radio/TV technician for help.

The user should not modify or change this device without written approval from ACE CAD Enterprise Co., Ltd. Modification could void authority to use this equipment.

### ***Trademark Information***

ACECAD and ACECAT are registered trademarks of ACE CAD Enterprise Co., Ltd.

Microsoft and Windows are registered trademarks of Microsoft Corporation.

SanDisk is a registered trademark of SanDisk Corporation.

Pentium is a registered trademark of Intel Corporation.

Internet is a trademark of Digital Equipment Corporation.

Adobe and Acrobat are registered trademarks of Adobe Systems Inc.

All other trademarks are the property of their respective owners.

### ***Copyright Notice***

©2006 ACE CAD Enterprise Co., Ltd. All rights reserved. No part of this publication may be reproduced, stored in a retrieval system, or transmitted, in any form or by any means (electronic, mechanical, photocopying, recording, or otherwise), without the prior written permission of the publisher.

<b>簡介</b> .....	<b>1</b>
包裝內容 .....	1
認識數位筆記板 .....	2
安裝電池至數位筆記板中 .....	3
安裝電池至數位筆中 .....	3
安置紙張或筆記本於數位筆記板上 .....	4
書寫區及書寫厚度 .....	4
數位筆記板的儲存裝置 .....	4
<b>書寫及儲存手寫筆記</b> .....	<b>6</b>
啟動數位筆記板 .....	6
改變目前的數位筆記頁 .....	7
數位筆圖示 .....	7
在一個新的數位筆記頁書寫你的筆記 .....	7
在已存有資料的數位筆記頁書寫你的筆記 .....	8
刪除數位筆記板上的數位筆記頁 .....	8
關閉數位筆記板 .....	9
設定日期與時間 .....	9
低電源圖示 .....	9
更換數位筆記板電池注意事項 .....	10
使用 SD 記憶卡注意事項 .....	10
記憶體容量圖示 .....	10
<b>在 WINDOWS 中整理你的數位筆記頁</b> .....	<b>11</b>
安裝 DIGI MEMO MANAGER 軟體 .....	11
連接數位筆記板到你的電腦 .....	13
建立你的電子書(E-BOOK)檔案 .....	13
工具列 .....	13
匯入你的數位筆記頁 .....	14
儲存電子書 .....	16
另存電子書檔案 .....	16
開啟電子書檔案 .....	16
建立新的電子書檔案 .....	16
列印電子書檔案 .....	17
編輯你的電子書檔案 .....	17
拉近或拉遠顯示 .....	17
插入文字框 .....	17
編輯文字框 .....	17
繪製自由圖形線及書寫 .....	18

繪製直線 .....	18
繪製螢光自由圖形線.....	18
繪製螢光直線 .....	18
刪除物件 .....	18
復原最近一次執行的動作.....	18
選擇物件 .....	19
調整物件大小 .....	19
移動物件 .....	19
刪除物件 .....	19
複製或移動物件 .....	20
改變物件顏色及寬度.....	20
新增一個新頁面 .....	21
設定預設新數位筆記頁尺寸大小.....	21
移動目前的頁面 .....	21
刪除目前頁面 .....	21
更換數位筆記頁背景.....	22
使用鍵盤快速鍵切換目前頁面.....	22
儲存目前頁面為圖形檔.....	23
已被編輯過的電子書檔案範例.....	23
線上同步書寫你的筆記 .....	23
<i>On-line Writing</i> [線上同步書寫]功能取消或關閉原因.....	25
透過 E-MAIL 傳送你的電子書檔案(E-BOOK).....	25
轉換你電子書的手寫筆記 .....	27
使用其他選購的讀卡機 .....	27
輕鬆管理數位筆記頁檔案 .....	27
使用 <i>DigiMemo Manager</i> 刪除數位筆記頁.....	28
<b>手寫板裝置在 WINDOWS 中 .....</b>	<b>30</b>
<b>附錄.....</b>	<b>31</b>
更換數位筆的墨水筆芯 .....	31
購買新的墨水筆芯.....	31
更換數位筆的電池 .....	32
移除 WINDOWS 中的 DIGIMEMO MANAGER 軟體.....	32
維護及保護你的 DIGIMEMO.....	32
錯誤碼代號(ERROR CODES).....	33
內建 32MB 記憶體儲存裝置發生故障 — 錯誤碼代號 E04.....	33
選購的 SD 記憶卡檔案系統無法相容— 錯誤碼代號 E02.....	34
選購的 SD 記憶卡檔案系統不相容或損壞 — 錯誤碼代號 E01.....	34
根目錄資料夾已滿 — 錯誤碼代號 E06.....	34

數位筆記板損壞 — 錯誤碼代號 E03 或 E05.....	34
常見問題與疑難排除.....	34
一般問題.....	34
DigiMemo Manager 軟體問題.....	36
數位筆記板與電腦連線問題.....	37
規格.....	38
DigiMemo L2 數位筆記板規格.....	38
DigiMemo A402 數位筆記板規格.....	38
一般數位筆記板規格.....	39
數位筆規格.....	39
檔案系統.....	40
系統需求.....	40
操作環境.....	40

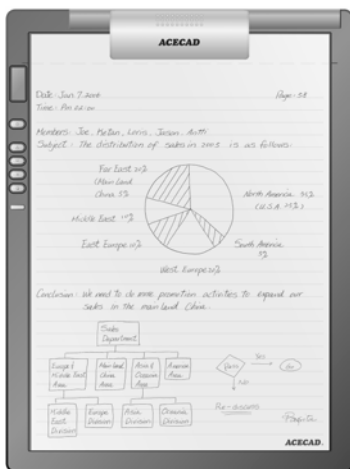
# 簡介

DigiMemo 是一個具有記憶體的獨立裝置(數位筆記板)，你可以在數位筆記板上的一般紙張或筆記本上書寫。同時，在不需要連接電腦或使用特殊紙張的情形下，它會將你書寫的任何資料紀錄儲存。之後，你可以很容易的在 Windows 中做檢視、編輯、整理及分享你的手寫筆記。

與電腦連接時，DigiMemo 提供一個線上同步書寫功能，讓你書寫在紙上的同時並同步紀錄數位筆記頁在視窗軟體中，且它也是一個 Windows 的繪圖板裝置。

## 包裝內容

包裝中包含下列物品：

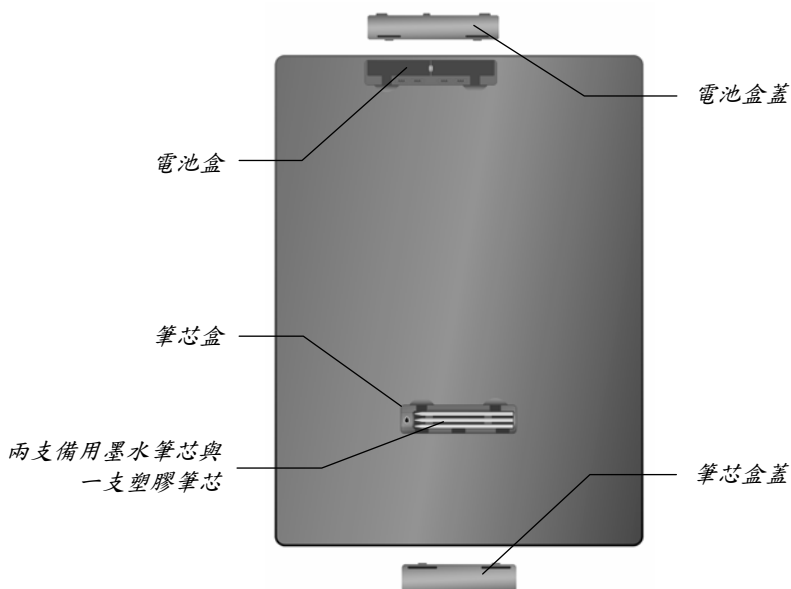
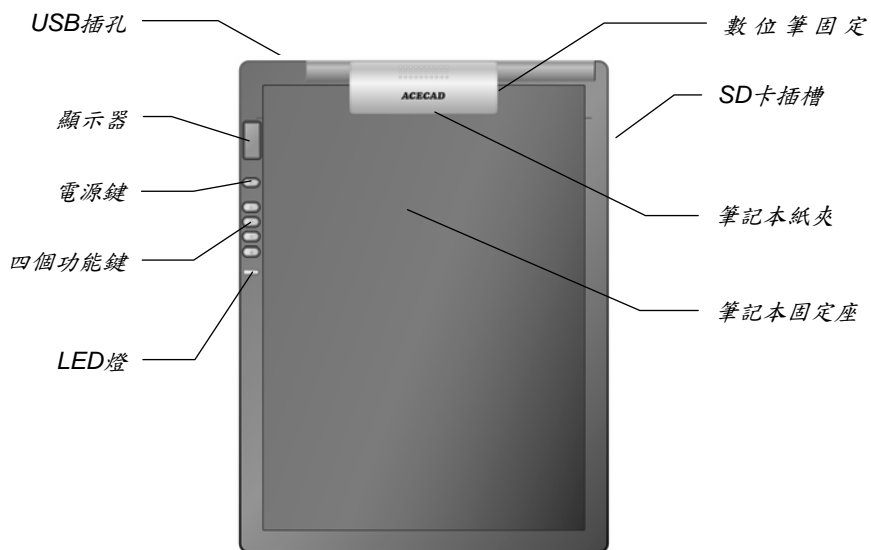


- 數位筆
- (DP-P100)

- 數位筆記板

- 筆記本一本 (已放置於數位筆記板的固定座上)
- 備用墨水筆芯二支 (已放置於數位筆記板的筆芯盒中)
- 備用塑膠筆心一支 (已放置於數位筆記板的筆芯盒中)
- USB 傳輸線一條
- AAA 鹼性電池四顆
- 鈕扣電池一顆
- 使用手冊一本
- DigiMemo Manager 光碟片一片

# 認識數位筆記板



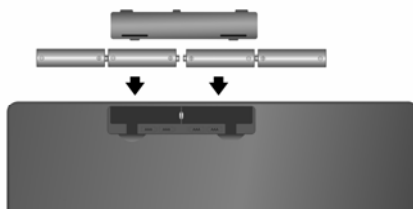
## 安裝電池至數位筆記板中

將數位筆記板的電池蓋打開。依照電池盒中之電池圖示方向正確的放入四個 AAA 電池到電池盒中，然後將電池蓋蓋上。

注意！ 不正確的電池安裝可能會導致數位筆記板嚴重損壞。

注意！ 請勿新舊電池混合使用或不同廠牌的電池混合使用。

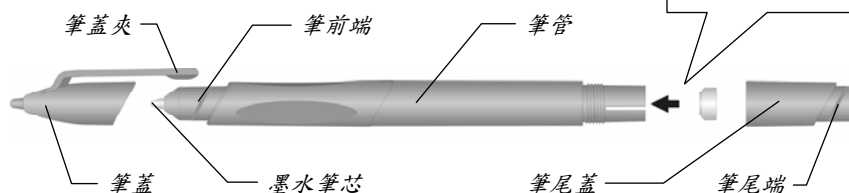
注意！ 四個 AAA 鹼性電池大約可以連續使用 **80** 小時，不同廠牌的電池可連續使用時間不盡相同。



## 安裝電池至數位筆中

握住數位筆的筆尾蓋，以逆時針方向【自右向左】旋轉開筆尾蓋。從包裝中取出水銀電池(SR626SW、SR377或IEC-SR66)，將水銀電池放入電池座中【負極正對電池座】。然後，將筆尾蓋放置於筆管的尾端，以順時針方向【自左向右】旋轉旋緊筆尾蓋。

注意！ 錯誤的電池安裝將會導致數位筆工作不正常。

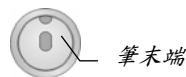


注意！ 水銀電池放置於數位筆中，壽命約為 **14** 個月。

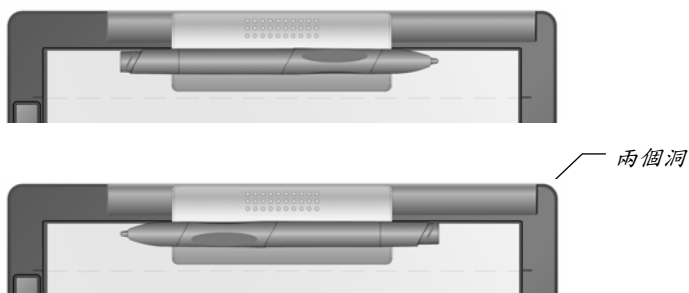
注意！ 你可以將筆蓋蓋於筆前端或筆後端。

注意！ 你可以在筆末端的兩孔間繫間串上細線或其他配件。

注意！ 你可以利用筆蓋夾將數位筆夾扣在紙夾的左邊或右邊的固定座以利攜帶。



注意！ 你可以利用配件或細線穿過數位筆及數位筆記本右上方兩個洞將兩者串在一起。



## 安置紙張或筆記本於數位筆記板上

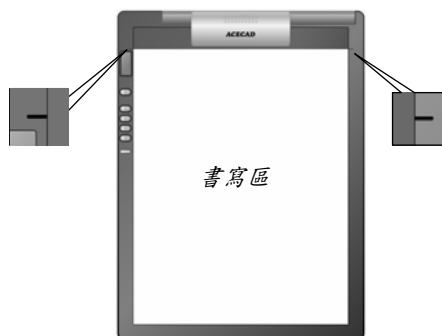
你可以使用筆記本紙夾將筆記本固定在數位筆記板上，你也可以直接放數張紙張在數位筆記板上書寫區直接使用。

## 書寫區及書寫厚度

書寫區：能夠紀錄儲存數位筆在數位筆記板上書寫的最大區域。如右圖所示，白色區域為書寫區域，在數位筆記板上的刻痕指示其為書寫區上方界限。

注意！ 你的筆跡若超出上述書寫區範圍將無法被數位筆記本記錄與儲存。

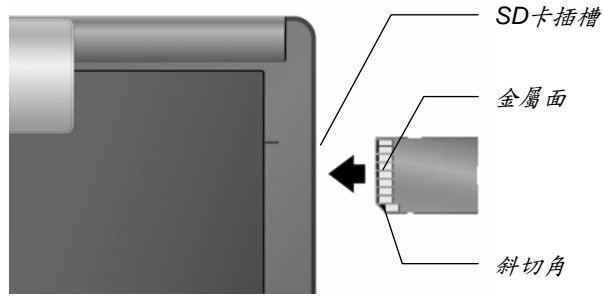
書寫厚度：能夠紀錄儲存所有你用數位筆在數位筆記板上書寫的最高厚度。其最大範圍是 **14mm (0.55")** 大約 **140** 張普通紙張厚度。



## 數位筆記板的儲存裝置

數位筆記板擁有內建 32MB 記憶體儲存裝置，讓你可以儲存手寫筆記及其他資料。另外，你也可以裝入選購的 Secure Digital (SD) 卡來擴充數位筆記板的儲存容量。

如何安裝選購的 SD 記憶卡？將標籤面朝下、金屬面朝上、斜切角向下(如下圖所示)，確實地將 Secure Digital (SD) 卡插入數位筆記板的 (SD) 卡插槽，直到穩固定位為止。




- 注意！ 選購的記憶卡必須是使用FAT格式的 Secure Digital (SD) 記憶卡。
- 注意！ 移除 Secure Digital (SD) 記憶卡，只要輕按壓記憶卡後放開讓其彈出。
- 注意！ 某些廠牌的 Secure Digital (SD) 記憶卡可能不相容於數位筆記板。在你安裝 Secure Digital (SD) 記憶卡於數位筆記板前，請洽詢 Secure Digital (SD) 製造商或經銷商。我們建議選用 (32 MB to 2 GB) **SanDisk** 廠牌的 Secure Digital (SD) 記憶卡使用於數位筆記板上。

# 書寫及儲存手寫筆記

使用數位筆在數位筆記板上書寫，不但可以保有一般紙張的筆記，同時也可將手寫筆記在數位筆記板的儲存裝置中儲存成數位筆記頁。

注意！ DigiMemo 是一個獨立裝置，不需連接電腦就可直接使用這個功能。

## 啟動數位筆記板

按壓住數位筆記板上的【電源鍵】直到  圖示出現在顯示器上，放開【電源鍵】啟動數位筆記板，顯示器上將會顯示數位筆記頁號碼、儲存裝置、資料頁、時間及電池圖示。

注意！ 數位筆記板連接電腦後將無法被啟動。



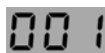
### ● 儲存裝置圖示

若未安裝選購的 SD 記憶卡，顯示器會顯示【儲存裝置】**M** 圖示。此種狀態顯示目前使用的是內建 32MB 記憶體儲存裝置，而你的手寫筆記將會被儲存在此內建的 32MB 記憶體中。

若安裝選購的 SD 記憶卡，顯示器會顯示【儲存裝置】**SD** 圖示，此種狀態顯示目前使用的是選購的 SD 記憶卡儲存裝置，而你的手寫筆記將會被儲存在此 SD 記憶卡中。

### ● 數位筆記頁號碼圖示

【數位筆記頁號碼】圖示(如右圖)指示你目前數位筆記頁儲存位置。你的手寫筆記將會被紀錄儲存在此數位筆記頁頁數中並儲存到數位筆記板目前的儲存裝置裡(內建 32MB 記憶體或選購的 SD 記憶卡)。



數位筆記板每一個儲存裝置(內建 32MB 記憶體或選購的 SD 記憶卡)皆可以管理 999 頁的數位筆記頁。

### ● 資料頁符號圖示

【空白的資料頁符號】圖示指示目前的數位筆記頁並沒有任何數位墨水筆跡資料。(如右圖)



【被填滿的資料頁符號】圖示指示目前的數位筆記頁中有數位墨水筆跡資料。(如右圖)



### ● 電源圖示

電源圖示 指示數位筆記板目前電池容量。



## 改變目前的數位筆記頁

你可以使用數位筆記板上的功能鍵來改變目前儲存裝置的數位筆記頁儲存位置。

- **[上一頁] △ 功能鍵**

按 **[上一頁] △ 功能鍵** 移動數位筆記頁至上一頁。持續按壓 **[上一頁] △ 功能鍵** 一段時間，數位筆記頁號碼將會快速(數字遞增)移動，直到你放開 **[上一頁] △ 功能鍵** 才會停止移動。

- **[下一頁] ▽ 功能鍵**

按 **[下一頁] ▽ 功能鍵** 移動數位筆記頁至上一頁。持續按壓 **[下一頁] ▽ 功能鍵** 一段時間，數位筆記頁號碼將會快速(數字遞增)移動，直到你放開 **[下一頁] ▽ 功能鍵** 才會停止移動。

- **[下一個空白頁] □ 功能鍵**

按 **[下一個空白頁] □ 功能鍵**，數位頁筆記號碼將會跳至下一個空白沒資料的數位筆記頁，並顯示其數位筆記頁號碼。

## 數位筆圖示

當你使用數位筆在數位筆記板上書寫或繪圖時，**[數位筆]** 圖示將會出現在顯示器上。**[數位筆]** 圖示指示數位筆記板將會紀錄儲存你的手寫筆跡成數位墨水筆跡資料。



注意！ 當你在書寫時若未發現 **[數位筆]** 圖示出現，請試著改變加重你的筆尖書寫壓力。



## 在一個新的數位筆記頁書寫你的筆記

使用 **□**, **▽** or **△** 功能鍵，選擇一個你想儲存手寫筆記的空白數位筆記頁。建議你在目前的紙張上寫下 **[數位筆記頁號碼]**，它可以幫助你讓紙張筆記與數位筆記頁能夠符合一致。

所有任何你書寫的手寫筆記將會立即被紀錄儲存在目前顯示器上顯示的 **[數位筆記頁號碼]** 筆記頁裡。數位筆記頁儲存的檔案名稱為 PGLT\_XXX.DHW (DigiMemo L2)、PGA4\_XXX.DHW (DigiMemo A402)，(XXX 同顯示器上的 **[數位筆記頁號碼]**，例如：001、101、999)。

當 **[儲存裝置]** 圖示 **M** 顯示在顯示器上時，數位筆記頁將會被儲存在內建 32MB 記憶體儲存裝置內的 **[DMEMO-M]** 目錄下。

當 **[儲存裝置]** 圖示 **SD** 顯示在顯示器上時，數位筆記頁檔案將會被儲存在選購的 SD 記憶卡儲存裝置內的 **[DMEMO-S]** 目錄下。

注意！ 為了避免你已完成的數位筆記被新增的數位墨水筆跡重疊，請確認你選擇的空白頁中並無資料，你可以用 **[資料頁符號]** 圖示  或  來判斷。

注意！ 你將在往後的章節得知，比對你寫在紙張上的號碼與數位筆記頁號碼是非常重要的事情。例如：你可以從紙張上寫的頁數號碼得知相同 **[數位筆記頁號碼]** 的內容資料。

注意！ 如果你很頻繁的交替使用內建 32MB 記憶體儲存裝置與選購的 SD 記憶卡儲存裝置來儲存資料，我們建議你寫下頁數號碼如“**Page M24**”、“**P M24**”、“**Page SD24**”、“**P SD24**” ...等。這可以讓你更便利地得知你的手寫筆記被儲存在哪一個儲存裝置裡。

注意！ 數位筆記頁大小是依據你的手寫筆記多寡而定。亦就是書寫資料越多，則檔案會越大。數位筆記頁大小並非固定。


## 在已存有資料的數位筆記頁書寫你的筆記

不論何時，你可以隨時將紙張筆記翻到之前你已經寫過的筆記頁。然後，利用  $\nabla$  或  $\triangle$  功能鍵移動到相同的 **[數位筆記頁號碼]** 位置，你仍然可以繼續書寫。而此新增的書寫筆記將會被增加紀錄儲存在目前顯示器顯示的數位筆記頁號碼檔案中。

## 刪除數位筆記板上的數位筆記頁

刪除一個數位筆記頁檔案如同撕毀一張紙。你可以利用  $\nabla$  或  $\triangle$  功能鍵移動到你想要刪除的 **[數位筆記頁號碼]**。然後，壓下數位筆記板上的 **[刪除] X 功能鍵**，顯示器將會顯示 **ERASE?? [刪除]** 訊息，再次壓下 **[刪除] X 功能鍵** 確認刪除數位筆記頁中所有資料。

建議： 當你 **[刪除]** 數位筆記頁時，你可以將紙張撕毀或將寫在紙張的頁數號碼劃線刪除，代表紙張內容已不存在數位筆記板的儲存裝置中。

注意！ 當 **ERASE?? [刪除]** 訊息出現時，如果此時你使用數位筆書寫或按壓  $\triangle$ 、 $\nabla$  或  功能鍵，刪除動作將會被取消，目前的數位筆記頁仍然會完整的保留著。

注意！ 當你 **[刪除]** 數位筆記頁後，此數位筆記頁將無法被復原。

## 關閉數位筆記板

輕輕按壓數位筆記板的 **[電源鍵]**，數位筆記板將會停止運作，且顯示器上無任何圖示。

如果你在30分鐘內未書寫任何資料或按壓任何功能鍵時，數位筆記板將會自動發出一聲“嗶”的警告聲音，然後自動將數位筆記板關機，且顯示器會無任何圖示。

注意！ 數位筆記板具有自動關機省電功能，經過一段時間後，當你要繼續書寫時請先確認一下顯示器是否有亮著顯示正常的圖示。

當你重新啟動數位筆記板時，顯示器將會顯示上一次關機時的**數位筆記頁號碼**。

## 設定日期與時間

讓數位筆記頁根據數位筆記板日期與時間，擁有一個正確的建立與修改時間。

1. 關閉數位筆記板。
2. 按壓住數位筆記板上 **□ 功能鍵**，然後壓下 **[電源鍵]** 開機，你會發現顯示器上年份數字閃爍。
3. 重複按壓或者壓住 **△ or ▽ 功能鍵**來設定年份。
4. 按壓 **□ 功能鍵**，你會發現顯示器上月份數字閃爍。
5. 重複第 3 及 4 步驟來循環設定月份、日期、時、分、秒及年份。

注意！ 僅能設定為 24 小時格式。

6. 在設定過程中只要按壓 **× 功能鍵**後，曾經設定過的數值將會被儲存下來，然後數位筆記板將會被啟動並且顯示你所設定的時間於顯示器上。

注意！ 如果你在設定過程中關機，曾經設定過的數值將不會被儲存下來，時鐘將會維持之前的設定。

## 低電源圖示

當電源過低的時候，**電源圖示**將會顯示如右圖，此時請更換數位筆記板中的電池。



當電池耗盡時，數位筆記板將會發出三聲“嗶”、“嗶”、“嗶”的警告聲音，隨後自動將數位筆記板關機。

## 更換數位筆記板電池注意事項

當你在更換電池時，如果電池在一分鐘內未安置更換妥，數位筆記板內的時鐘紀錄將會被重設，此時你必須重新設定數位筆記板的時鐘。

## 使用 SD 記憶卡注意事項

- 當你需要移除 SD 記憶卡時，請先將數位筆記板關機，否則最後一頁的某些資料可能導致遺失。
- 當一個被設定成防寫保護 (LOCK) 的 SD 記憶卡被插入數位筆記板時，數位筆記板會發出二聲“嗶”、“嗶”的警告聲音並且儲存裝置 **SD** 圖示在顯示器上會閃爍不停。如果此時你使用數位筆於數位筆記板上書寫時，數位筆記板將會持續發出“嗶”的警告聲音，此時數位筆記板是無法使用且無法儲存任何資料，直到你將 SD 記憶卡上的防寫保護移除。

## 記憶體容量圖示

當 **[90%]** 圖示出現時，代表目前儲存裝置 (**M** 或 **SD**) 的容量已經被使用 90%。

**90%**

當 **[Full]**(滿了) 圖示出現時，代表目前儲存裝置 (**M** 或 **SD**) 的容量已經被使用耗盡。如此一來，數位筆記板將無法繼續儲存你的書寫筆記。若你仍然繼續書寫，數位筆記板將會持續發出二聲“嗶”、“嗶”的警告聲音，並且無法儲存任何資料。

**FULL**

注意！ 若你想要繼續書寫資料，則必須刪除不要的數位筆記頁。

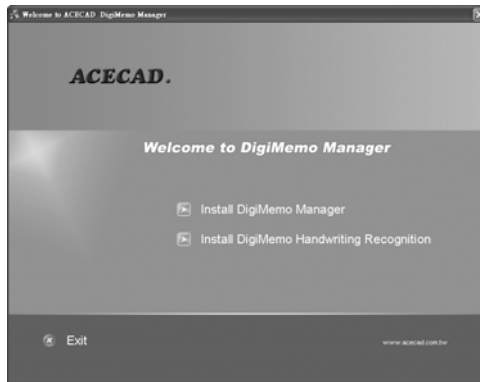
注意！ 在後面的章節裡，你將會了解數位筆記板透過 USB 連接電腦後，可以非常容易的匯入、複製、搬移或刪除數位筆記頁。

# 在 Windows 中整理你的數位筆記頁

你可以使用 DigiMemo Manager 軟體在 Windows 中很容易的去檢視、編輯、整理與分享你的數位筆記檔案。你可以任意的將數位筆記頁選擇儲存成一個電子書(e-Book)檔案。

## 安裝 DigiMemo Manager 軟體

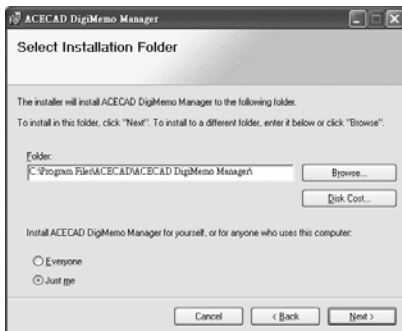
1. 電腦開機，啟動 Windows。
2. 將 DigiMemo Manager 軟體光碟片置入光碟機中。軟體安裝程式將會自動被啟動。如果光碟自動執行的功能未啟動，請直接點選執行 DigiMemo Manager 軟體光碟片中的 **[Setup](安裝)** 圖示。在對話框中選擇 **[Install DigiMemo Manager](安裝 DigiMemo Manager)** 選項。



3. 按 **[Next](下一步)** 進行下一步。



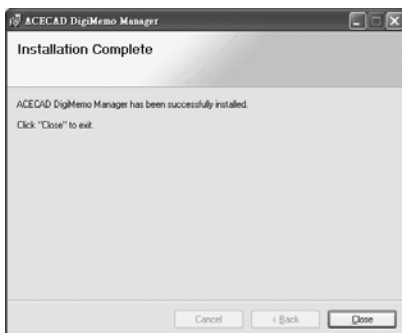
4. 按 **[Next]**(下一步) 進行下一步。



5. 按 **[Next]**(下一步) 進行下一步，開始安裝。

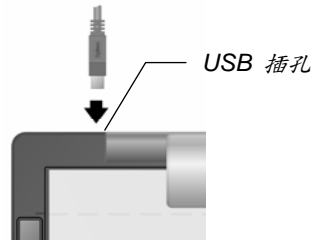


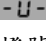
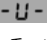
6. DigiMemo Manager 軟體已經成功安裝完成，按下 **[Close]**(關閉) 並請重新開機。



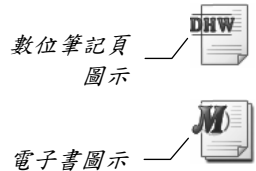
## 連接數位筆記板到你的電腦

將電腦開機，取出 DigiMemo A502 包裝中的 USB 連接線，將較寬的連接頭插入電腦上可用的 USB 插孔，之後，連接另一端 USB 連接頭到數位筆記板的 USB 插孔中。



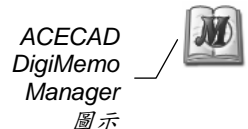
**[連線]** 圖示  將會出現在數位筆記板顯示器上，且 LED 燈號將會亮起，**[連線]** 圖示  代表數位筆記板與你的電腦連線中。當連接電腦時，請注意下列事項：

- 你的將會自動偵測到內建 32MB 記憶體儲存裝置及選購的 SD 記憶卡儲存裝置成為卸除式磁碟。
- 數位筆記板電源來源為電腦。
- 此時你的數位筆記板將無法開機，你的手寫筆跡將無法被儲存在數位筆記板的記憶體中。
- 此時數位筆記板在 Windows 中是一個 USB 手寫板，請參考下面章節 — **手寫板裝置在 Windows 中**。
- 你可以儲存任何電腦檔案(如：Word、Excel...等等)到內建 32MB 記憶體儲存裝置或選購的 SD 記憶卡儲存裝置中。
- 透過使用 DigiMemo Manager 軟體，你可以很簡單的匯入及整理你的數位筆記頁成為一個電子書(e-Book)檔案。並且，當你點選執行數位筆記頁時，DigiMemo Manager 軟體將會開啟並匯入此數位筆記頁成一個電子書(e-Book)檔案。



## 建立你的電子書(e-Book)檔案

在 Windows 桌面，連按兩下 **[ACECAD DigiMemo Manager]** 圖示，啟動該軟體。



### 工具列

下面工具列在軟體視窗中：

- **[Standard](標準)** 工具列



- [Tools](工具) 工具列



- [Color](顏色) 工具列

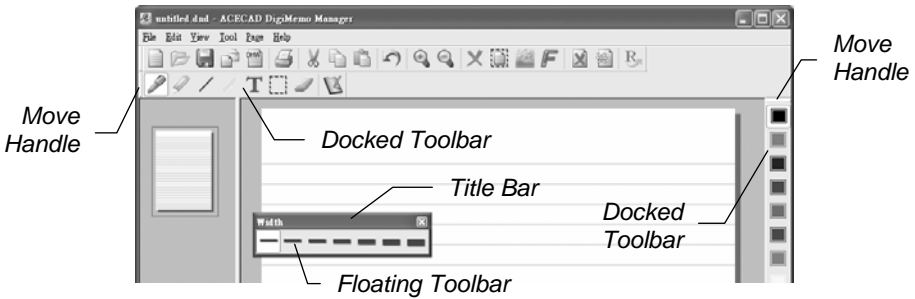


- [Width](寬度) 工具列





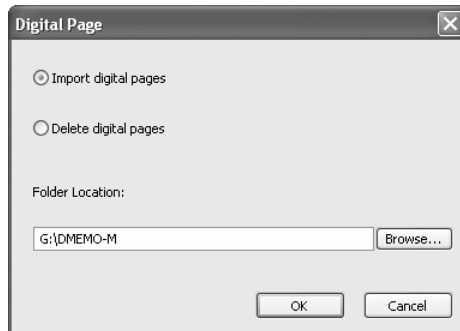
### 移動工具列

壓住移動桿或浮動工具列上的標題列，將工具列拖曳移動到程式視窗的邊緣變成固定或浮動工具列。



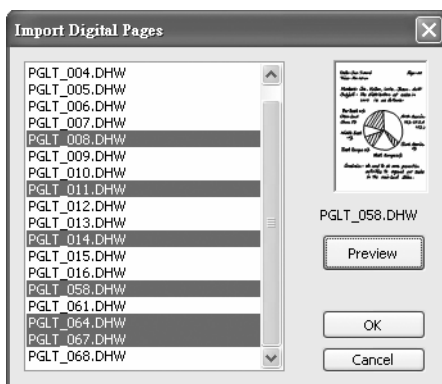
### 匯入你的數位筆記頁

1. 按下 [Standard](標準) 工具列上的 [Digital Page](數位筆記頁)  按鈕，會出現 [Digital Page](數位筆記頁)  對話框。

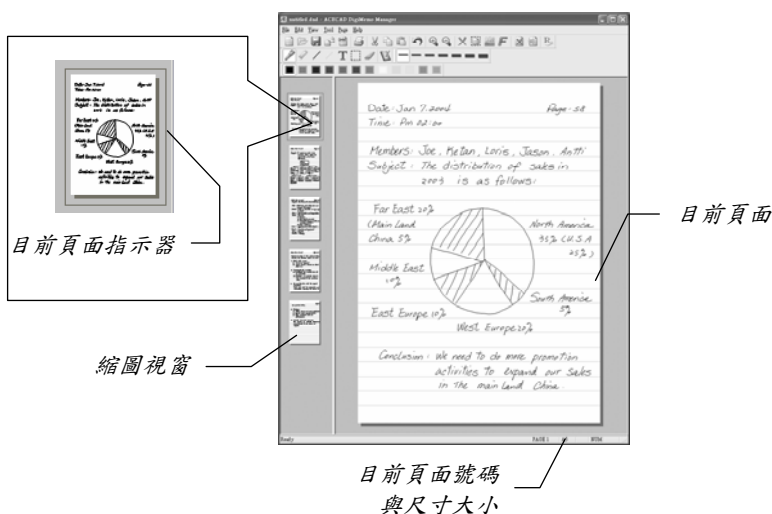


2. 選擇 **[Import digital Pages](匯入數位筆記頁)** 選項按鈕。按下 **[Browse](瀏覽)** 按鈕，選擇你想要匯入的數位筆記頁所在目錄。例如：DMEMO-M、DMEMO-S、DMEMO-C或任何包含數位筆記頁的目錄。
3. 按下 **[OK](確定)** 按鈕，會出現 **[Import Digital Pages] (匯入數位筆記頁)** 對話框。
4. 選擇不連續的數位筆記頁，壓住鍵盤 **[CTRL]** 鍵，點選想要增加的數位筆記頁。

選擇連續的數位筆記頁，點選壓住第一個數位筆記頁，然後押住鍵盤 **[SHIFT]** 鍵，點選最後一個數位筆記頁。按下 **[Preview](預覽)** 按鈕，則可預覽數位筆記頁。




5. 按下 **[OK](確定)** 按鈕，數位筆記頁將會被匯入到這個電子書檔案中。



- 注意！ 你可以點選縮圖視窗中的縮圖，快速切換目前頁面。
- 注意！ 你可以在目前頁面的後面匯入或插入任何數位筆記頁。
- 注意！ 目前頁面號碼指示目前頁面在此電子書檔案的頁數。
- 注意！ 匯入後，原始的數位筆記頁仍然保持完整並不會被修改。


## 儲存電子書

按下 **[Standard](標準)** 工具列上的 **[Save](儲存)**  按鈕。



注意！ 如果你是第一次儲存電子書檔案，你將會被要求輸入此電子書的名稱。

注意！ 電子書檔案圖示為 ，其副檔名為 **DND**。

電子書檔案圖示 

## 另存電子書檔案

點選在 **[File](檔案)** 功能表中的 **[Save As](另存新檔)** 選項，然後在對話框中替此電子書檔案輸入一個新的檔案名稱，然後按下 **[儲存]** 按鈕。


## 開啟電子書檔案

你可以使用下列任一種方法來打開你的電子書檔案：

- 在電子書檔案目錄裡，連按兩下電子書檔案，它將被開啟在一個新的軟體視窗中。



注意！ 使用此方法，你可以在不同的軟體視窗中開啟數個電子書檔案。

- 在軟體視窗中，按下 **[Standard](標準)** 工具列上的 **[Open](開啟)**  按鈕，然後在對話框中選擇電子書檔案目錄中的電子書檔案，按下 **[開啟]**。



注意！ 如果之前的電子書檔案未存檔，此時你將會被詢問是否要儲存之前的電子書檔案。

## 建立新的電子書檔案

你可以使用下列方法來建立一個新的電子書檔案。

- 在 Windows 桌面，連按兩下 **[ACECAD DigiMemo Manager]**  圖示，在一個新的軟體視窗中建立一個空白電子書檔案。




注意！ 使用此方法，你可以在不同的軟體視窗中開啟數個電子書檔案。

- 連按兩下在數位筆記頁目錄下的數位筆記頁，數位筆記頁將會被匯入到一個新的電子書檔案軟體視窗中。




注意！ 使用此方法，你可以在不同的軟體視窗中開啟數個電子書檔案。

- 在軟體視窗中，按下 **[Standard](標準)** 工具列上的 **[New](新的)**  按鈕，一個新的空白電子書檔案將會被建立在軟體視窗中。



注意！ 如果之前的電子書檔案未存檔，此時你將會被要求儲存之前的電子書檔案。



## 列印電子書檔案

按下 **[Standard](標準)** 工具列上的 **[Print](列印)**  按鈕，按下 **[確定]** 按鈕列印電子書檔案。




## 編輯你的電子書檔案

### 拉近或拉遠顯示

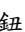
你可以按下 **[Standard](標準)** 工具列上的 **[Zoom in](拉近)**  按鈕來拉近顯示目前頁面，或者按下 **[Standard](標準)** 工具列上的 **[Zoom out](拉遠)**  按鈕來拉遠顯示目前頁面。



### 插入文字框


1. 按下 **[Tools](工具)** 工具列上的 **[Font](文字)**  按鈕。
2. 在目前的頁面上的位置拖拉你想要插入的文字框。
3. 在文字框中輸入及編輯你的文字。



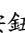
注意！ 你可以按下 **[Color](顏色)** 工具列上的顏色按鈕或者按下 **[Standard](標準)** 工具列上的 **[Font](文字)**  按鈕，來改變文字的字型、顏色及其他。



### 編輯文字框


1. 按下 **[Tools](工具)** 工具列上的 **[Select](選擇)**  按鈕。
2. 點選文字框框中任意區域，然後編輯你的文字。



注意！ 你可以按下 **[Color](顏色)** 工具列上的顏色按鈕或者按下 **[Standard](標準)** 工具列上的 **[Font](文字)**  按鈕，來改變文字的字型及顏色及其他。




## 繪製自由圖形線及書寫

1. 按下 **[Tools](工具)** 工具列上的 **[Pen](筆)**  按鈕。
2. 你可以按下 **[Color](顏色)** 工具列上的顏色按鈕切換顏色。你可以按下 **[Width](寬度)** 工具列上的寬度按鈕切換線條寬度。
3. 拖曳指標繪製自由圖形線及書寫。




## 繪製直線

1. 按下 **[Tools](工具)** 工具列上的 **[Line](直線)**  按鈕。
2. 你可以按下 **[Color](顏色)** 工具列上的顏色按鈕切換顏色。你可以按下 **[Width](寬度)** 工具列上的寬度按鈕切換線條寬度。
3. 拖曳指標繪製直線。




## 繪製螢光自由圖形線

1. 按下 **[Tools](工具)** 工具列上的 **[Highlighter](螢光筆)**  按鈕。
2. 你可以按下 **[Color](顏色)** 工具列上的顏色按鈕切換顏色。你可以按下 **[Width](寬度)** 工具列上的寬度按鈕切換線條寬度。
3. 拖曳指標繪製螢光自由圖形線。




## 繪製螢光直線

1. 按下 **[Tools](工具)** 工具列上的 **[Highlighting Line](螢光直線)**  按鈕。
2. 你可以按下 **[Color](顏色)** 工具列上的顏色按鈕切換顏色。你可以按下 **[Width](寬度)** 工具列上的寬度按鈕切換線條寬度。
3. 拖曳指標繪製螢光直線。




## 刪除物件

1. 按下 **[Tools](工具)** 工具列上的 **[Eraser](橡皮擦)**  按鈕。
2. 拖曳指標越過數位筆跡或線條。









## 復原最近一次執行的動作


- 按下 **[Standard](標準)** 工具列上的 **[Undo](復原)**  按鈕來復原最近一次執行的動作。

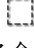


## 選擇物件

你可以使用下列方法來選擇物件：

- 只選擇一個物件，按下 **[Tools](工具)** 工具列上的 **[Select](選擇)**  按鈕，點選一個數位筆跡或線條。一個**選擇物件框**將會出現並圍住被選擇的物件。 
- 選擇數個物件(數位筆跡、線條或文字框)，按下 **[Tools](工具)** 工具列上的 **[Select](選擇)**  按鈕，拖曳方塊以圍住所要選擇的物件，一個**選擇物件框**將會出現並圍住被選擇的物件。 
- 按下 **[Standard](標準)** 工具列上的 **[Select All](全選)**  按鈕，選擇目前頁面上所有的物件，一個**選擇物件框**將會出現並圍住目前頁面上所有的物件。 

注意！ 使用 **[Select](選擇)**  按鈕點選一個文字框，僅可以編輯文字框內的文字，然而你無法使用此方法去框選文字框。

注意！ 選擇一個文字框，按下 **[Tools](工具)** 工具列上的 **[Select](選擇)**  按鈕，然後拖曳方塊以圍住所要選擇的文字框，一個選擇物件框將會出現並圍住被選擇的文字框，然而你無法用此方法去編輯文字框內的文字。



## 調整物件大小

1. 選擇一個或數個數位筆跡、線條或文字框。
2. 將指標移動暫留在方塊的四個角落上，當指標變更成雙箭頭圖示。
3. 拖曳選擇物件框方塊的角，以變更被選擇的物件大小。





## 移動物件

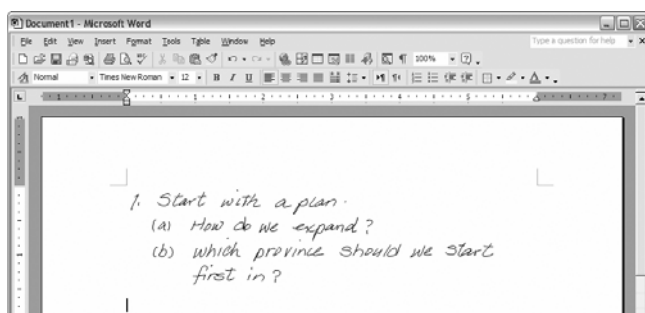
1. 選擇一個或數個數位筆跡、線條或文字框。
2. 移動指標到選擇框方塊中，指標將會改變成移動圖示。
3. 拖曳選擇物件框方塊到新的位置上。

## 刪除物件

1. 選擇一個或數個數位筆跡、線條或文字框。
2. 按下 **[Standard](標準)** 工具列上的 **[Delete](刪除)**  按鈕，或按下鍵盤上的 **[Delete]** 鍵刪除被選擇的物件。 

## 複製或移動物件

1. 選擇一個或數個數位筆跡、線條或文字框。
2. 執行下列其中一項：
  - 移動物件，按下 [Standard](標準) 工具列上的 [剪下]  按鈕。
  - 複製被選擇的物件，按下 [Standard](標準) 工具列上的 [複製]  按鈕。
3. 執行下列其中一項：
  - 如果你想複製或移動物件到另一頁面或另一個電子書檔案，先切換到那個頁面。然後，按下 [Standard](標準) 工具列上的 [Paste](貼上)  按鈕，則選擇的物件將會被圍住並貼上。你可以移動物件到新的位置。
  - 如果你想複製或移動物件到相同的頁面，按下 [Standard](標準) 工具列上的 [Paste](貼上)  按鈕。被選擇的物件將會被圍住並貼上，你可以移動物件到新的位置。
  - 如果你想複製或移動物件到另一個檔案或軟體中 (如：Outlook 郵件、Word 檔案、Excel 檔案)，切換到那個軟體。執行 [Paste](貼上) 指令將被複製或移動物件貼上。



## 改變物件顏色及寬度


1. 選擇一個或數個數位筆跡、線條或文字框。
2. 按下 [Color](顏色) 工具列上的顏色按鈕切換被選擇的物件顏色。按下 [Width](寬度) 工具列上的寬度按鈕切換被選擇的物件寬度。

注意！ 你無法使用選擇文字框方式改變文字框內文字的顏色，你可以使

用編輯文字框方式，點選顏色按鈕或按下 **[Standard](標準)** 工具列上的 **[Font](字型)** **F** 按鈕，來改變被選擇的文字顏色。



## 新增一個新頁面

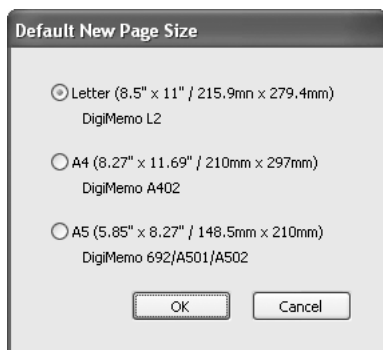
按下 **[Standard](標準)** 工具列上的 **[Add Page](新增一個頁面)**  按鈕，一個新頁面將會出現在此電子書檔案的最後面。



## 設定預設新數位筆記頁尺寸大小

預設新數位筆記頁尺寸大小為電子書中新增一個頁面的大小，其與你匯入的數位筆記頁尺寸大小無關。


設定：按下 **File [檔案]** 選單，選擇 **Page Setup [數位筆記頁尺寸大小設定]**，**Default New Page Size [預設新數位筆記頁尺寸大小]** 對話框將會出現。我們建議，根據你的 DigiMemo 型號做選擇。



## 移動目前的頁面

1. 點選 **[Page](頁面)** 功能選單中的 **[Move to ...](移至)** 選項，**[Move to] (移至)** 對話框將會出現。
2. 在對話框中鍵入你想要移動目前頁面號碼(例如：5)。
3. 按下 **[OK](確定)** 按鈕。目前頁面將會被移動到你所指定的頁面號碼位置。

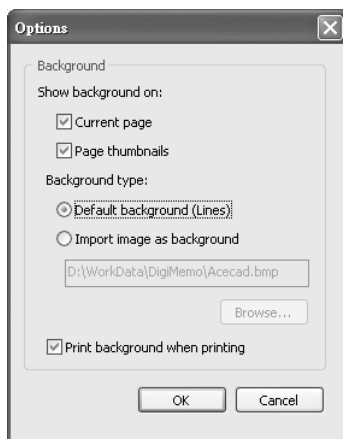
## 刪除目前頁面

按下 **[Standard](標準)** 工具列上的 **[移除目前頁面]**  按鈕，**[Remove Page] (移除目前頁面)** 對話框將會出現。按下 **[是](Yes)** 按鈕，目前頁面及其所有內容將會被刪除。



## 更換數位筆記頁背景

1. 在 **Edit [編輯]** 選單中，選擇 **Option [選項]**，將會出現一個設定視窗。



2. 選擇或去除下列更換數位筆記頁背景的選項。

- Current page (目前這一個數位筆記頁)
- Page thumbnails (左邊視窗縮小圖)

3. 如果有必要，你可以選擇下列選項按鈕：

- Default background (Lines) (預設的背景-線條)
- Import image as background (匯入影像為背景)

點選 **Browse [瀏覽]** 按鈕，選擇你想使用的背景圖片，圖片規格必須為 BMP, JPG, GIF or PNG 檔案格式。

4. 選擇或去除 **Print background when printing [列印時列印背景]**。

5. 點選 **OK [確定]**。

## 使用鍵盤快速鍵切換目前頁面

移至第一頁      **CTRL+HOME**


移至最後一頁    **CTRL+END**

移至前一頁      **PAGE UP**

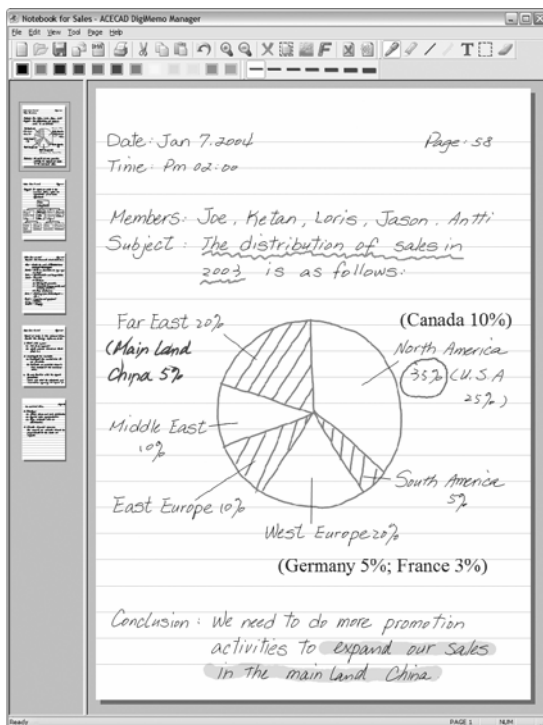
移至下一頁      **PAGE DOWN**

## 儲存目前頁面為圖形檔

你可以儲存目前頁面為BMP、JPG、GIF或PNG 圖形檔。

1. 按下 **[Standard](標準)** 工具列上的 **[Save as Image](儲存成圖片)**  按鈕。
2. 在 **[另存新檔]** 對話框中，選擇 **[存檔類型]** 及 **[鍵入檔案名稱]**，按下 **[儲存]** 按鈕。

## 已被編輯過的電子書檔案範例

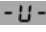




## 線上同步書寫你的筆記

當數位筆記板透過 USB 連接到你的電腦時，你可以使用 DigiMemo Manager 軟體中的 **On-line Writing [線上同步書寫]** 功能。透過數位筆於數位筆記板上書寫，DigiMemo Manager 軟體中的線上同步書寫功能可以立即同步將你書寫在紙張上的資料顯示於軟體的目前頁面上，例如：你寫在紙張上的左下角，軟體視窗中將會馬上顯示在軟體的目前頁面左下角。

注意！ 在你使用 **On-line Writing [線上同步書寫]** 功能之前，我們建議你確認是否已經翻到正確的紙張頁面，並將軟體中的目前頁面切到正確數位筆記頁。

使用 **On-line Writing [線上同步書寫]** 功能，執行下面步驟：

1. 確認數位筆記板透過 USB 連接到你的電腦。**[連線]**  圖示將會顯示在數位筆記板的顯示器上。
2. 按下 **[工具](Tools)** 工具列上 **On-line Writing [線上同步書寫]**   按鈕啟動線上同步書寫功能。

注意！ 當你啟動 **On-line Writing [線上同步書寫]** 後，數位筆記板的手寫板裝置功能將會被關閉，你無法使用數位筆在數位筆記板上移動螢幕上的滑鼠。當你移動數位筆在數位筆記板上書寫，**On-line Writing [線上同步書寫]** 的游標只能在軟體中的目前頁面中移動。

注意！ 目前頁面的放大縮小設定將會被設定至100%，你無法改變放大縮小設定。

注意！ 你仍然可以透過你的滑鼠在軟體視窗中選擇其他的功能，例如：橡皮擦。

3. 透過你的滑鼠點選 **[Color](顏色)** 工具列上的顏色按鈕切換顏色或者點選 **[Width](寬度)** 工具列上的寬度按鈕切換被選擇的物件寬度。
4. 透過數位筆於數位筆記板上書寫，任何你書寫在紙上的筆跡或圖形將會立即的顯示在軟體中的目前頁面位置上。例如：你寫在紙張上的左下角，軟體視窗中將會馬上顯示在軟體的目前頁面左下角位置。

注意！ 當你在書寫或繪圖時，軟體會自動調整目前頁面的位置，所以當你在書寫或繪圖時畫面會自動跳至你所書寫可見的相對應位置。

注意！ 你可以切換至與數位筆記板上紙張頁相同的數位筆記頁繼續書寫資料。

注意！ 即使軟體視窗非使用中，被執行的 **On-line Writing [線上同步書寫]** 功能仍然是有效的。

注意！ 如果你關閉或者縮小軟體視窗，被執行的 **On-line Writing [線上同步書寫]** 功能將會被關閉。

注意！ 你所書寫的資料將不會被儲存在數位筆記板中的儲存裝置記憶體內。

5. 關閉 **On-line Writing [線上同步書寫]** 功能，按下 **[工具](Tools)** 工具列上

**On-line Writing [線上同步書寫]**  按鈕關閉線上同步書寫功能。



**注意！** 當 **On-line Writing [線上同步書寫]** 功能被關閉時，Windows 中手寫板裝置將備啟動，你可以使用數位筆在數位筆記板上移動滑鼠游標。請參考下面章節 — **手寫板裝置在 Windows 中**。

## **On-line Writing [線上同步書寫]功能取消或關閉原因**

若要使用 **On-line Writing [線上同步書寫]** 功能，請確認下列事項，否則 **On-line Writing [線上同步書寫]** 功能將會被取消或關閉：

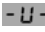
- 軟體視窗中目前頁面的紙張尺寸大小必須符合你的數位筆記板型號。
- 數位筆記板型號與紙張尺寸大小對照表如下：

數位筆記板型號	紙張尺寸大小
DigiMemo L2	Letter
DigiMemo A402	A4

**注意！** 目前頁面的紙張尺寸大小會顯示於軟體視窗中的右下角。

**注意！** 你所匯入的檔案紙張大小是根據你的數位筆記板所建立的。

**注意！** 你在 e-Book 中所新增一個頁面是根據你在 **Default New Page Size [預設新數位筆記頁尺寸大小]** 設定。如果需要修改設定，請參考 — **設定預設新數位筆記頁尺寸大小** 章節。

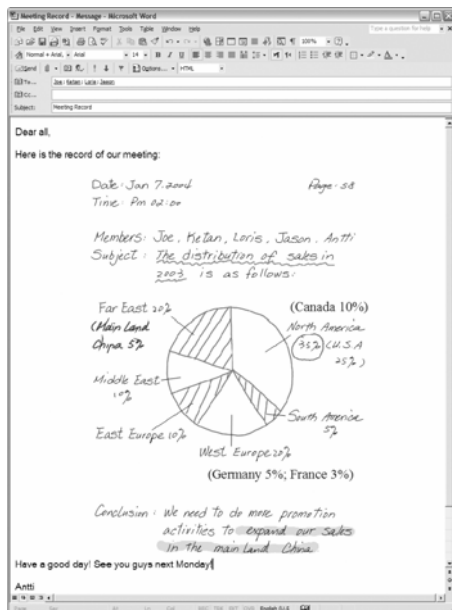
- 如果 **On-line Writing [線上同步書寫]** 已經在一個軟體視窗中被啟動，它將無法同時在另一個軟體中被開啟。
- 請確認數位筆記板透過 USB 連接到電腦，連線符號  出現在數位筆記板的顯示器上。
- 數位筆記板 DigiMemo L2 或 A402 可以使用 **On-line Writing [線上同步書寫]** 功能，某些數位筆記板並不支援使用 **On-line Writing [線上同步書寫]** 功能，如 DigiMemo 692, A501 或 A502。

## **透過 E-mail 傳送你的電子書檔案(e-Book)**

你可以使用下列其中一個方法透過 E-mail 傳送你的電子書檔案：

- 在 DigiMemo Manager 軟體視窗中，你可以在你的電子書檔案中複製、移

動數頁或一部份數位筆記，然後貼到 Outlook 電子郵件中。



注意！ 你不能使用此種方式貼到 Outlook Express 電子郵件中。


- 將你的電子書檔案作為電子郵件附件來傳送。

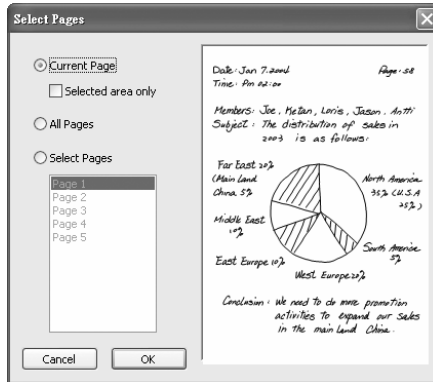
注意！ 收件者必須使用 DigiMemo Manager 軟體才能檢視或編輯你的電子書檔案。如果對方沒有 DigiMemo Manager 軟體，可以在 ACECAD 網站上下載 DigiMemo Manager 軟體。下載網址如下：

<http://www.acecad.com.tw/digimemo/download.html>

- 在 DigiMemo Manager 軟體中開啟你的電子書檔案，按下 [Standard](標準)工具列上的 [Send e-Mail](寄送郵件) 按鈕，在 [Send to Mail Recipient](寄送郵件) 對話框中，選擇 [Attach your e-Book file](附帶你的電子書檔案) 選項，按下 [OK](確定) 按鈕。你的電子書檔案將會被作為電子郵件附件到新的電子郵件中。
- 在 DigiMemo Manager 軟體中開啟你的電子書檔案，按下 [Standard](標準)工具列上的 [Send e-Mail](寄送郵件) 按鈕，在 [Send to Mail Recipient] (寄送郵件) 對話框中，選擇 [Attach images](附帶圖片) 選項，按下 [OK](確定) 按鈕。你的電子書檔案將會被儲存成 JPG 圖形檔並且作為電子郵件附件到新的電子郵件中。

## 轉換你電子書的手寫筆記

1. 如果你有安裝 DigiMemo Handwriting Recognition software (數位筆記本手寫辨識軟體)，點選軟體視窗中 **[Standard](標準)** 工具列上的 **[Conversion](轉換)**  按鈕。
2. 在對話方塊中，選擇下列選項按鈕：



- **Current Page** (目前這一個數位筆記頁)

在這個選項中，你可以點選 **Selected area only [僅被選擇的區域]** 按鈕，來選擇某一區域做轉換。

- **All Pages** (所有的數位筆記頁)
- **Select Pages** (選擇的數位筆記頁)

你可以利用按住 **CTRL** 或 **SHIFT** 按鍵及滑鼠左鍵，以點選選擇數個數位筆記頁。

3. 按下 **OK [確定]** 按鈕後，被選擇的數位筆記頁或區域將會被匯入到數位筆記本手寫辨識軟體中。

## 使用其他選購的讀卡機

如果你有其他選購的 SD 記憶卡讀卡機，你可以透過此讀卡機來整理你的數位筆記頁或其他軟體檔案。

## 輕鬆管理數位筆記頁檔案

當你連接數位筆記板到電腦時，內建 32MB 記憶體與選購的記憶卡儲存裝置會

出現在你的電腦上成為卸除式磁碟，在 Windows 中可以很容易執行下列動作：

- 刪除在內建 32MB 記憶體或選購記憶卡儲存裝置中的數位筆記頁檔案。

建議：當你刪除數位筆記頁檔案時，你可以將紙張撕毀或將寫在紙張的頁數號碼劃線刪除，代表紙張內容已不存在數位筆記板的儲存裝置中。

注意！ 當數位筆記頁檔案從卸除式磁碟(內建 32MB 記憶體或選購的記憶卡儲存裝置)中刪除是無法復原的。

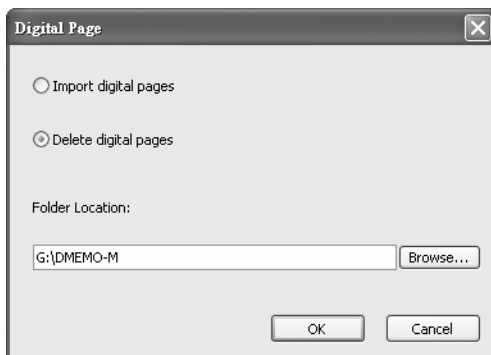
注意！ 你無法刪除被設定成 LOCK 的記憶卡中任何資料。

- 你可以複製或移動內建 32MB 記憶體或選購的記憶卡儲存裝置中的數位筆記頁檔案到你的硬碟，也可以將你硬碟中的數位筆記頁檔案變更名稱。

注意！ 請勿變更數位筆記板內建 32MB 記憶體儲存裝置的 DMEMO-M 目錄下的數位筆記頁檔案名稱及選購的記憶卡卸除式儲存裝置的 DMEMO-S 目錄下的數位筆記頁檔案名稱，否則數位筆記板將無法管理被變更過名稱的數位筆記頁檔案。

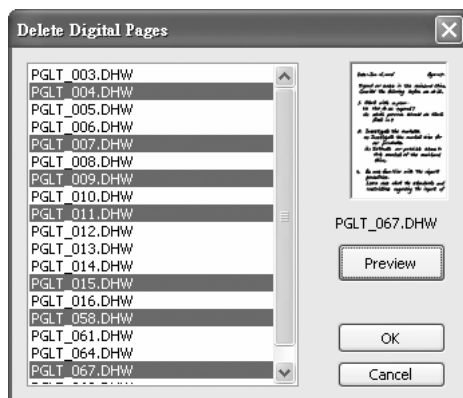
## 使用 *DigiMemo Manager* 刪除數位筆記頁

1. 在 DigiMemo Manager 軟體中，按下 **[Standard](標準)** 工具列上的 **[Digital Page](數位筆記頁)**  按鈕，**[Digital Page](數位筆記頁)** 對話框將會出現。
2. 選擇 **[Delete digital pages](刪除數位筆記頁)** 選項按鈕。按下 **[Browse](瀏覽)** 按鈕，選擇你想要刪除的數位筆記頁所在目錄。例如：DMEMO-M、DMEMO-C、DMEMO-S 或任何包含數位筆記頁的目錄。
3. 按下 **[OK](確定)** 按鈕，會出現 **[Delete Digital Pages](刪除數位筆記頁)** 對話框。



4. 選擇不連續的數位筆記頁，壓住鍵盤 **[CTRL]** 鍵，點選想要增加的數位筆記頁。

選擇連續的數位筆記頁，點選第一個數位筆記頁，然後壓住鍵盤 **[SHIFT]** 鍵，點選最後一個數位筆記頁。



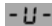
注意！ 按下 **[Preview](預覽)** 按鈕，則可預覽數位筆記頁。

5. 按下 **[OK](確定)** 按鈕，你選擇的數位筆記頁將會被刪除。

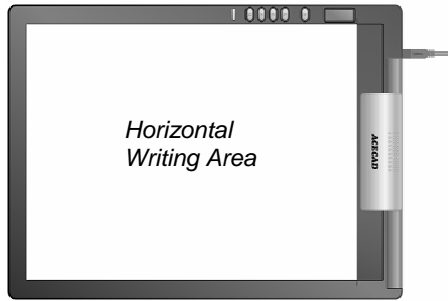
建議： 當你刪除數位筆記頁檔案時，你可以將紙張撕毀或將寫在紙張的頁數號碼劃線刪除，代表紙張內容已不存在數位筆記板的儲存裝置中。

注意！ 當數位筆記頁檔案從卸除式磁碟(內建 32MB 記憶體或選購的記憶卡儲存裝置)中刪除是無法復原的。

# 手寫板裝置在 Windows 中

當數位筆記本透過 USB 連接到電腦時，**連線圖示**  將會出現在數位筆記板的顯示器上，且 LED 燈號將會亮起。此時數位筆記板在 Windows 中將變成手寫板裝置。你可以使用數位筆於數位筆記板上的水平書寫區中移動螢幕上的滑鼠游標，數位筆筆尖為滑鼠主要按鍵(左鍵)。

數位筆記板水平書寫區直接對應全部螢幕，例如：如果你移動數位筆至水平書寫區左下角，滑鼠游標將會移動到螢幕的左下角。



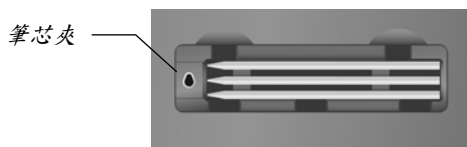
**注意！** 如果你放置筆記本在數位筆記本上使用繪圖程式(例如：小畫家)，我們建議你使用有墨水的筆芯；如果你直接在數位筆記板的塑膠板上直接使用，我們建議你使用塑膠筆芯，請參考附錄中 — **更換數位筆的墨水筆芯** 章節。

**注意！** 當你啟動 DigiMemo Manager 軟體中的 **On-line Writing [線上同步書寫]** 功能，Windows 系統中的手寫板裝置功能將會被關閉。此時你無法使用數位筆再數位筆記板上移動螢幕上的滑鼠游標。當你移動數位筆於數位筆記板上同時，**On-line Writing [線上同步書寫]** 功能僅能在軟體中的書寫區域內移動。

# 附錄

## 更換數位筆的墨水筆芯

開啟數位筆記板背面筆芯盒蓋，二支備用墨水筆芯及一支塑膠筆芯已放置於數位筆記板的筆芯盒中。

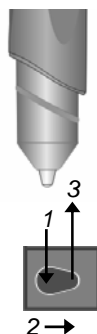


更換數位筆的墨水筆芯，你可以使用夾子夾住筆芯輕輕的將舊筆芯向外拉出。然後，插入新的墨水筆芯，將筆尖抵住較硬的表面將筆芯推入並壓緊。



你也可以使用數位筆記板的筆芯盒上的筆芯夾來更換筆芯：

1. 垂直握住數位筆，將筆尖插入筆芯夾較寬的一端中。
2. 緩慢地將數位筆水平推向筆芯夾較窄的一端，直到筆芯夾夾緊筆芯。
3. 緩慢地將筆芯向上拉出數位筆。
4. 插入新的墨水筆芯，將筆尖抵住較硬的表面將筆芯推入並壓緊。



## 購買新的墨水筆芯

數位筆墨水筆芯的規格是2.3 mm / 0.09" (直徑) x 67 mm / 2.64" (長度)。

注意！ 某些墨水筆芯的材質會影響數位筆的效能；某些不同外觀尺寸的墨水筆芯會損壞數位筆。

注意！ 下列墨水筆芯已經通過測試認可，其可使用在數位筆上：

廠牌	型號
ACECAD	Ink Cartridge Series

Cross	8518-1
Zebra	BR-8A-4C
Lamy	M21
Sterling (Target)	01800T
SPALDING	RFR80A
STAEDTLER	930-ASBK3V

## 更換數位筆的電池

儘管數位筆電池大約可使用14個月，但是若有下列狀況發生時，電池仍可能出現耗盡的現象。此時，請更換電池：

- 數位墨水筆跡嚴重遺失。
- 數位墨水筆跡嚴重變長或變少。
- 數位墨水筆跡出現明顯的變形。
- 書寫厚度(高度)降低。

## 移除 Windows 中的 DigiMemo Manager 軟體

開啟控制台 **[新增或移除程式]**，按下**[移除]** 按鈕，移除 **[ACECAD DigiMemo Manager]** 軟體。

## 維護及保護你的 DigiMemo

為了確保數位筆記本與數位筆運作正常，請注意下列預防措施：

- 若長時間不使用數位筆記板，請將電池取出以避免電池液洩漏而腐蝕數位筆記板的可能性。
- 若長時間不使用數位筆時，請將鈕扣電池取出以避免電池液洩漏而腐蝕數位筆的可能性。
- 避免放置磁片或磁性物品在數位筆記板表面上。
- 避免放置高溫或笨重物品在數位筆記板上。
- 請使用軟布沾濕清水或中性清潔劑擦拭數位筆記板與數位筆。
- 請勿重摔數位筆記板或數位筆。數位筆記板或數位筆遭受強烈重摔或震動可

能導致數位筆記板或數位筆功能故障不正常。

- 避免切割、刮劃數位筆記板表面。
- 請勿將數位筆記板與數位筆浸在液體中。
- 避免在極高溫、極低溫或相對溼度較高環境下操作或保存數位筆記板與數位筆。
- 請勿拆開數位筆記板或數位筆。
- 請勿在會產生強烈電磁輻射或強烈磁場的設備附近使用或存放。

## 錯誤碼代號(Error Codes)

### 內建 32MB 記憶體儲存裝置發生故障 — 錯誤碼代號 E04


若有下列情況發生，你需要重新設定數位筆記板內建 32MB 記憶體儲存裝置。

- 內建 32MB 記憶體儲存裝置發生故障。
- 數位筆記板顯示器顯示錯誤代碼 **[E04]**，這個訊息指示內建 32MB 記憶體儲存裝置的檔案系統無法與數位筆記板相容。

注意！ 重新設定內建 32MB 記憶體儲存裝置，裡面所有資料將會被永久刪除無法復原。

執行下面步驟來重新設定內建 32MB 記憶體儲存裝置：

注意！ 如果有 SD 記憶卡放置在數位筆記板上，我們建議你先將 SD 記憶卡從數位筆記板中移除。

1. 將數位筆記板關機，壓住數位筆記板 **[刪除] × 功能鍵**。
2. 同時，壓住 **[電源鍵]** 直到  圖示出現在顯示器上。
3. 放開 **[電源鍵]**，但持續壓住 **[電源鍵]**。
4. 放開 **[刪除] × 功能鍵**。
5. 當重新設定步驟正確完成後，數位筆記板將會被開機。

注意！ 若數位筆記板中沒有 SD 記憶卡，數位筆記板於重新設定後開機，顯示器將會顯示 **[數位筆記頁號碼] 001**、**[儲存裝置] M** 及 **[空白的資料頁符號]** 圖示。

注意！ 請勿在 Windows 下格式化內建 32MB 記憶體儲存裝置，否則將會發生無法與數位筆記板相容的問題。

## 選購的 SD 記憶卡檔案系統無法相容— 錯誤碼代號 E02

如果數位筆記板顯示器顯示錯誤代碼 [E02]，這個訊息指示選購的 SD 記憶卡檔案系統無法與數位筆記板相容。如果你想要使用數位筆記板來儲存你的手寫筆跡到選購的 SD 記憶卡中，在你使用前請小心格式化選購的 SD 記憶。

注意！ 格式化選購的 SD 記憶卡，裡面所有資料將會被永久刪除無法復原，在格式化之前請確認你已經將想要保留的檔案備份傳送到電腦中。

執行下面步驟來格式化選購的 SD 記憶卡：

1. 將選購的 SD 記憶卡插入數位筆記板中。
2. 將電腦開機，啟動 Windows。
3. 連接數位筆記板到你的電腦。
4. 在 Windows 中格式化選購的 SD 記憶卡為 FAT 的檔案系統。

注意！ 數位筆記板只提供 FAT 的檔案系統，並不支援其他的檔案系統。

## 選購的 SD 記憶卡檔案系統不相容或損壞 — 錯誤碼代號 E01

如果數位筆記板顯示器顯示錯誤代碼 [E01]，這個訊息指示選購的 SD 記憶卡可能不相容或損壞，你無法使用於數位筆記板上。

## 根目錄資料夾已滿 — 錯誤碼代號 E06

If the error code **E06** appears on the display of the digital pad, it indicates that too many files or folders in the root directory in the built-in 32 MB storage device or the optional SD memory card. Move or delete some files or folders in the root directory.

## 數位筆記板損壞 — 錯誤碼代號 E03 或 E05

如果數位筆記板顯示器顯示錯誤代碼 [E03] 或 [E05]，這個訊息指示數位筆記板可能損壞，請洽詢經銷商或代理商。

## 常見問題與疑難排除

### 一般問題

---

問題： 數位筆記頁被重疊覆蓋？

解答： 當你每次更換或翻動紙張頁時，請確認選擇一個空白的數位筆記頁。

---

---

**問題：** 數位墨水筆跡發生較長或較短的現象？

**解答：** 請試著放慢速度或加重書寫力道。

---

**問題：** 數位墨水筆跡發生嚴重的遺失、變形、較長或較短的現象？

**解答：** 請依照下列步驟檢查數位筆：

- 數位筆電池是否安裝正確。
- 請確認電池 **【負極是否正對電池座】**。
- 請確認覆銅橡膠墊是否仍然放置在筆尾蓋中。
- 請確認數位筆筆尾蓋是否被牢固旋緊。
- 若數位筆電池已經使用一段很長時間，請更換一個新的電池。
- 如果你更換過數位筆的墨水筆芯，請將筆尖抵住較硬的表面將筆芯推入並壓緊。
- 請檢查數位筆筆記板上的紙張厚度必須低於書寫厚度的高度限制。
- 請勿將有導性的材質物品放置於數位筆筆記板上（例如：鐵尺）。



---

**問題：** 當你使用數位筆在數位筆記板上的紙張書寫時，[數位筆] 圖示並未顯示於顯示器上？

**解答：** 請試著改變你的書寫力道。



---

**問題：** 更換新的墨水筆芯後，效能依然不好？

**解答：** 請購買使用我們所建議的墨水筆芯。

---

**問題：** 數位筆記板無法被開機？

**解答：** 數位筆記板沒有連接到電腦。

---

**問題：** 使用數位筆記板一段時間後無法開機？

**解答：** 數位筆記板內電池可能耗盡，請更換電池。

---

**問題：** 更換數位筆記板內的電池後，數位筆記板上的日期與時間設定錯誤？

---

**解答：** 當你更換數位筆記板電池時，可能超過一分鐘，被調整過的日期與時間將會被重新設置，請重新調整設定日期與時間。

---

**問題：** 安裝選購的 SD 記憶卡後，數位筆記板顯示器仍然顯示內建 32MB 記憶體儲存裝置 **M** 圖示，無法顯示選購的 SD 記憶卡儲存裝置 **SD** 圖示？

**解答：** 請確認你的 SD 記憶卡正確且穩固地插入數位筆記板的 SD 記憶卡插槽。

---

**問題：** SD 記憶卡儲存裝置 **SD** 圖示一直閃爍？

**解答：** 當一個被設定成防寫保護 (LOCK) 的 SD 記憶卡被插入數位筆記板時，數位筆記板會發出二聲“嗶”、“嗶”的警告聲音並且儲存裝置 **SD** 圖示在顯示器上會閃爍不停。如果此時你使用數位筆於數位筆記板上書寫時，數位筆記板將會持續發出“嗶”的警告聲音，此時數位筆記板是無法使用且無法儲存任何資料，直到你將 SD 記憶卡上的防寫保護移除。

---

**問題：** 儘管數位筆記頁尚未儲存達 999 頁時，記憶體(內建 32MB 記憶體或選購的 SD 記憶卡兩者其中一個)已經被儲存滿了？

**解答：** 雖然數位筆記板可以管理 999 頁數位筆記頁(內建 32MB 記憶體或選購的 SD 記憶卡兩者其中一個)，此能力與最大儲存裝置容量是無關的。

記憶體滿的時候，代表被儲存(數位筆記頁檔案或其他電腦檔案)使用的空間已經達到最大容量(內建 32MB 記憶體或選購的 SD 記憶卡兩者其中一個)。

---

**問題：** 當壓住 [下一個空白頁]  按鈕時，目前的數位頁無法移至下一個空白頁且，數位筆記板會發出二聲“嗶”、“嗶”的警告聲？

**解答：** 在 DMEMO-M 或 DMEMO-S 資料夾中(內建 32MB 記憶體或選購的 SD 記憶卡兩者其中一個)已經儲存滿 999 頁數位筆記頁。請從資料夾中移除或刪除一些數位筆記頁。

---

## **DigiMemo Manager 軟體問題**

---

**問題：** 當你切換到另一個新增的數位筆記頁時，線上同步書寫功能被關閉無

---

法使用？

**解答：** 數位筆記頁尺寸大小必須符合你的數位筆記板型號，請參考 — [線上同步書寫你的筆記](#) 章節

---

**問題：** 在 DigiMemo Manager 軟體視窗中，在電子書(e-Book)檔案中選擇的物件，無法被複製或移動到某些程式中(例如：Notepad)？

**解答：** 你可以複製或移動選擇的物件到其他程式檔案中(例如：Outlook e-Mail、Word檔案、Excel檔案)，然而這個功能並非所有 Windows 程式都適合。

---

**問題：** 列印結果有問題？

**解答：** 我們建議你使用 Letter 、 A4 或 A5 尺寸大小的紙張來列印。

## **數位筆記板與電腦連線問題**

---

**問題：** 當數位筆記板透過 USB 連接到電腦，你的 Windows 系統無法辨識內建的 32 MB 與選購的 SD 記憶卡儲存裝置？

**解答：** 請檢查確認下列事項：

- USB 連接埠是可用的。
  - 若透過 USB 集線器(HUB)連接數位筆記板，請確認是否接上電源供應器提供足夠的電力給 USB 集線器(HUB)。
  - 我們建議你直接透過電腦的 USB 連接埠連接數位筆記板。
  - 如果你的 Windows 偶爾發生無法辨識數位筆記板時，請重新啟動你的 Windows 。
- 

**問題：** 當你需要從電腦移除數位筆記板時，你必須注意哪些事情？

**解答：** 以下注意事項適用所有卸存式儲存裝置。關閉所有正在使用內建 32 MB 或選購的 SD 記憶卡的視窗。

---

## 規格

### DigiMemo L2 數位筆記板規格

外觀尺寸	9.88" (寬) x 13.22" (長) 251 mm (寬) x 336 mm (長)
厚度	0.47" (12 mm)
重量	約 1.4 lbs (635 g) 不含電池 約 1.5 lbs (680 g) 含電池
書寫區	8.5" x 11" (216 mm x 279 mm)
書寫厚度	0.55" (14 mm)；約 140 張普通紙張厚度
筆記本固定座尺寸	Letter 尺寸筆記本； 8.5" x 11.9" (216 mm x 302 mm)
數位筆記頁尺寸大小	Letter 尺寸 (8.5" x 11" / 216 mm x 279 mm)

### DigiMemo A402 數位筆記板規格

外觀尺寸	245 mm (寬) x 336 mm (長) 9.63" (寬) x 13.22" (長)
厚度	12 mm (0.47")
重量	約 615 g (1.35 lbs) 不含電池 約 660 g (1.45 lbs) 含電池
書寫區	210 mm x 279 mm (8.27" x 11")
書寫厚度	14 mm (0.55")；約 140 張普通紙張厚度
筆記本固定座尺寸	A4 尺寸筆記本； 210 mm x 300 mm (8.27" x 11.81")
數位筆記頁尺寸大小	A4 size (210 mm x 297mm / 8.27" x 11.7")

## 一般數位筆記板規格

---

儲存媒體	內建 32MB 記憶體儲存裝置
選購儲存媒體	Type I CompactFlash (CF) 記憶卡 (FAT 檔案系統)
電源	四顆 AAA 電池 (1.5volt, size AAA) 電壓：3V 耗電流：約 25 mA 耗電量：約 75 mW
電池壽命	約 100 小時
電源	數位筆記板連接電腦後，由 USB 提供。
傳輸介面	USB

---

## 數位筆規格

---

外觀尺寸	134 mm (長) x 11.3 mm (直徑) 5.28" (長) x 0.45" (直徑)
重量	13.8 g (0.03lbs) 含電池
電源	1.55V 鈕扣電池一顆 (SR626SW、SR377或IEC-SR66)
電池壽命	約 14 個月
墨水筆芯外觀	2.3 mm (直徑) x 67 mm (長) 0.09" (直徑) x 2.64" (長)

---

## 檔案系統

---

數位筆記頁	ACECAD digital page 檔案格式 (DHW)
-------	--------------------------------

---

電子書檔案	ACECAD e-Book 檔案格式 (DND)
-------	--------------------------

---

## 系統需求

---

OS (作業系統)	Windows 2000 or XP
-----------	--------------------

---

CPU (中央處理器)	500 MHz Pentium III以上
-------------	-----------------------

---

RAM (記憶體)	128MB以上
-----------	---------

---

Equipment (配備)	USB埠 CD-ROM光碟機
----------------	-------------------

---

硬碟空間需求	32MB
--------	------

---

## 操作環境

---

操作溫度	0 °C to 40 °C (32 °F to 104 °F)
------	---------------------------------

---

操作溼度	85% 以下
------	--------

---

儲存溫度	-20 °C to 60 °C (-4 °F to 140 °F)
------	-----------------------------------

---

注意！ 若有規格變更不另行通知。



**ACECAD®**

**[www.acecad.com.tw](http://www.acecad.com.tw)**

Part Number: 91100-40620  
Traditional Chinese Version v1.0  
Printed in China 2006.10